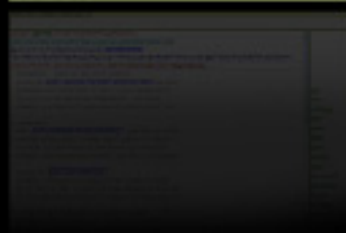
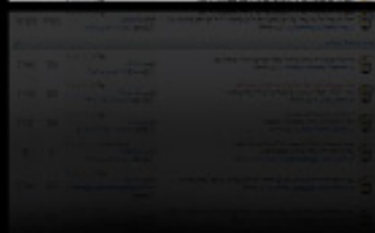




# التطبيقات في جيب







يقدم هذا الكتاب تحت رخصة الإبداع العامة ،  
بإمكانك :

- نسخ الكتاب و عرضه وتوزيعه.
  - بإمكانك أيضا عمل نسخ مبنية ومشتقة عليه.
- تحت الشروط التالية:

النسبة: يجب عليك أن تنسب الكتاب بصفته الخاصة إلى المؤلف أو المرخص.



غير تجاري: لا يمكن استخدام هذا الكتاب لأغراض تجارية.



انشر بالمثل: إذا ظهرت في الكتاب أو حولته أو بنيت عليه ، يجب عليك نشر العمل



النهائي بنفس الرخصة التي حصلت عليها بهذا الكتاب.

- لأي إعادة استخدام أو توزيع يجب عليك التأكد من توضيح شروط رخصة الاستخدام للآخرين
  - أي من هذه الشروط يمكن أن لا يعمل بها إذا حصلت على ترخيص من صاحب الملكية.
- أنت مرخص لك باستخدام و مكافحة الحقوق الأخرى التي لا تتعارض مع الشروط أعلاه

إذا رغبت في نشر أي جزء من هذا الكتاب في كتاب أو مجلة أو أي وسيلة نشر تجارية يجب عليك الإتصال بمؤلف

الكتاب الفاضل : محمد الحرقان [imksa@hotmail.com](mailto:imksa@hotmail.com)

تحذير : على الرغم من حرصى على جودة ودقة المادة المطروحة فى هذا الكتاب إل أنى ل أحمل أى شكل من أشكال الضمان لهذه المادة ودقتها التامة .

جميع الصور والأمثلة المطروحة فى هذا الكتاب مادة خاصة بالمؤلف وتخضع لنفس رخصة الكتاب .

هذا الكتاب للأستخدام الشخصى والتعليمى فقط



## الإهداء

- \*إلى عالم المصادر المفتوحة ، إلى عالم لينُكس ، إلى مجتمع لينوكس العربي ، الذي يفتح آفاق الفكر والحرية .
- \*إلى أحمد عبد الرحمن (أحمد مصري ) والأنوار كم هو ممتع العمل معكم .
- \*إلى (فهد السعيد) صاحب فكرة مشروع إخراج كتاب جمب
- \*إلى أهلي : من وقفوا بجواري حتى بلغ فضل الله علي أن أضع تلك المساهمة التعليمية البسيطة في حساب الخير .
- \*إلى أخي الكريم (ابراهيم طه) الذي قام بتصميم غلاف الكتاب وتنسيقه وإخراجه لكم في صورته النهائية تلك .
- \*إلى وطني السعودية أعزها الله وحماها وصانها .
- \*إلي ديني الإسلام مبلغ غايتي في الدنيا أن أري نفسي أسير على نهجه السليم .
- \*إليكم جميعاً دعاة الخير والحب والتطوع في مجتمع دعواتكم له هي التسامح والتراحم والتعاون

وفقنا الله وإياكم



# الفهرس

٣	١ - المقدمة.....
٤	٢ - استخدام الطبقات لإضافة النص.....
٥	٣ - اضافة النص.....
٧	٤ - استخدام اداة النقل.....
٩	٥ - احفظ عملك.....
٩	٦ - تغيير الالوان.....
١١	٧ - طرق ضبط الالوان الاخرى.....
١١	٨ - الضل الساقط.....
١٥	٩ - استخدام الطبقات للنسخ.....
١٦	١٠ - تكبير الطبقة.....
١٧	١١ - صندوق الحوار طبقات.....
١٨	١٢ - استخدام الطبقات لانشاء الصور المتحركة.....

## المقدمة

برامج التصميم و حتى برامج الرسم تستخدم جميع الإمكانيات لتسهيل العمل و المحافظة على الوقت ، ولعل من أبرز تلك الإمكانيات في برنامج جمب للرسوم النقطية ثنائية الأبعاد هو التعامل مع الصور على هيئة طبقات وهو ما يتيح إمكانية معاينة الشكل الجديد للتعديل قبل اعتماده أو اخفائه وحتى حذفه ، أيضا تستطيع جلب الصور والرسوم المختلفة و تركيبها فوق بعضها البعض وتغييرها لتناسب حجم بعض واستخدامات لا حصر لها ، الممتع أكثر في الطبقات أنها متشابهة في أغلب البرامج ، ونستعرض في هذا الباب بعضا تفاصيل مما يحتويه معنى ومدلول هذا اللفظ ( الطبقات ) :-

ما هي الطبقات ؟

استخدام الطبقات لإضافة نص

استخدام أداة النقل

تغيير لون النص و إضافة مؤثرات عليه

ربط الطبقات ببعض

إدراج صورة من ملف آخر

تحجيم الطبقات لتناسب مع بعض

عمل حركة باستخدام الطبقات GIF

وأخيرا جوله في صندوق الأداة (طبقات )

وهكذا أتمنى أن يكون هذا الكتاب ثمرة بسيطة في بستان المعرفة التقنية العربية وأن يساهم في سد نقص ولو يسير في مكتبتنا العربية

والله الموفق وهو نعم النصير ...

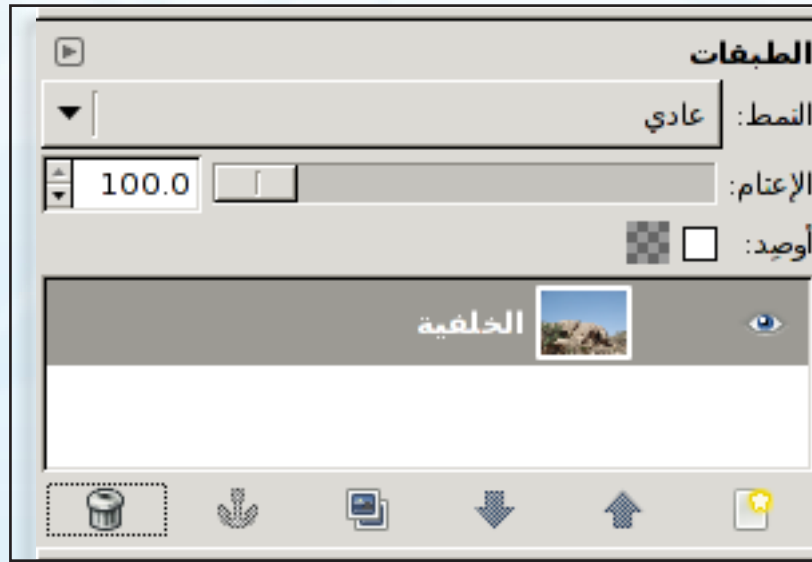
محمد الحرقان



## استخدام الطبقات لإضافة النص

الطبقات أسهل في الفهم عندما تصنعها بنفسك لذلك دعونا نعمل على مشروع بالطبقات.  
الخطوة الأولى التأكد من تحميل صندوق الطبقات ، وهذا الصندوق يظهر افتراضيا مع البرنامج ما لم تقم بإغلاقه ، لكن إذا قمت بإغلاقه  
تستطيع اظهاره مرة أخرى عبر اتباع التالي:-  
الذهاب إلي قائمة نوافذ > الحوارات القابلة للترصيف > طبقات  
أو عبر الضغط على Ctrl+L

شكله يشبه الصورة في الشكل رقم ١



شكل ١ صندوق أدوات الطبقات لصورة جديدة بطبقة رئيسية فقط

سأتناول الحديث عن أجزاء صندوق الطبقات في وقت لاحق من هذا الكتاب .  
الآن افتح أي صورة. سوف تستخدم هذه الصورة من التكوين الصخري من وادي ملهم الواقعة شمال الرياض عاصمة المملكة العربية السعودية صورة طبقة واحدة فقط ، واسمها « الخلفية » شكل ٢



شكل ٢ صورة طبيعية لصخور وادي ملهم الواقعة شمال الرياض عاصمة المملكة العربية السعودية

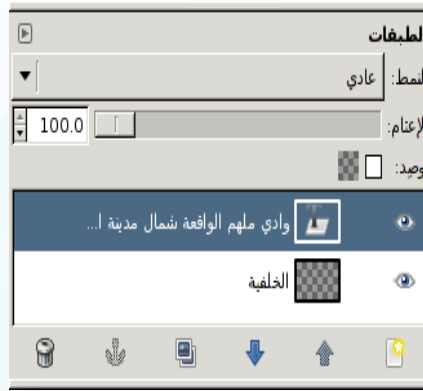




سنتكلم هنا عن أداة النص لبعض الوقت مع أنه يسهل التعامل معها إذا كان هناك نص مكتوب ، اضغط في أي مكان في الصورة فيخرج صندوق إدخال النص شكل ٤

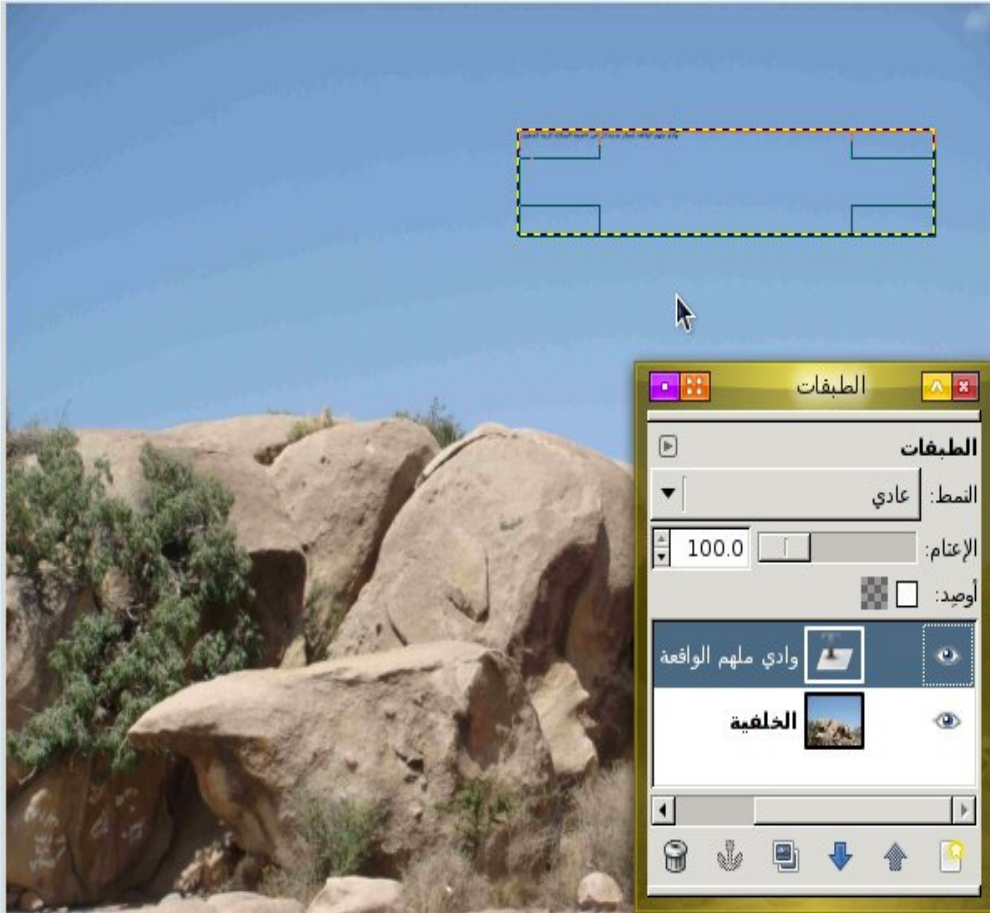


ستتعامل هنا مع النص كأى نص عادي بالقص واللصق و المسح . عندما تقوم بالكتابة في نفس الوقت سيقوم جمب بإنشاء طبقة جديدة اسمها هو نفس العبارة التي كتبتها وانت تعمل فيها وتظهر كما في الشكل ٥



شكل ٥ صندوق الطبقات مع ظهور الطبقة الجديدة باسم العبارة التي كتبت في صندوق النص

في نفس الوقت النص الذي تقوم بإدخاله سيظهر على الصورة الرئيسية ولكنه صغير جداً على هذه الصورة الكبيرة كما في شكل ٦-٣



شكل ٦ النص يبدو صغير جداً

مثل كل الأدوات تجد إعدادات النص تحت في صندوق الأدوات كما يظهر في الشكل ٣ . تعلم بالتأكيد كيف تتعامل مع محررات النصوص المختلفة من تعديل لنوع الخط أو لحجمه ولونه والمسافة بين السطور والتوسيط أيضاً تستطيع استخدام المؤثرات : سميك ومائل وتنسيق النص من اليسار لليمين أو من اليمين لليسار وغير ذلك . في حالتنا هذه تستطيع ملاحظة حجم النص ووجود اختلاف في وحدة الحجم للنص . هناك عدة عوامل تحدد اختيار الحجم ولن تختلف باختلاف الوحدة فعند اختيار ١٥٠ نقطة فهذا يقابل ٥٣ ملم وهو الظاهر في الشكل ٦. للتعديل على النص اذهب إلى طبقة النص ثم انقر على النص فيفتح لك صندوق النص الشكل رقم ٤ مرة أخرى وسيكون بإمكانك أن تعدل عليه بكل سهولة .

## وادي ملهم الواقعة شمال مدينة الرياض عاصمة المملكة العربية السعودية



شكل ٦ النص تم توسيطه وتغيير حجمه ليتناسب وحجم الصورة



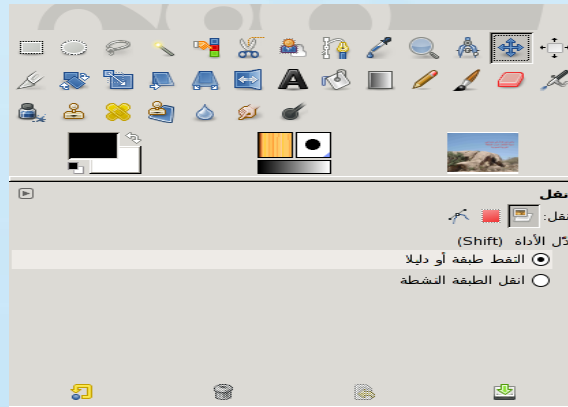
## استخدام أداة النقل

أن النص في طبقة مختلفة ، يمكنك نقله إلى أماكن مختلفة في الصورة . وإبحث عن المكان الذي ترى أنه الأفضل. استخدم أداة النقل الشكل ٣-١١ ، رمز الأداة هو مجموعة من أربعة أسهم ، تشير إلى الجهات الأربع بين يسار فوق تحت ، واستخدمه لنقل النص في أي مكان . عند اختيارك لأداة النقل والانتقال فوق الصورة يتغير شكل المؤشر إلى مؤشر النقل . اضغط على قضيب المسافة مع الفأرة لتنتقل الصورة بجميع طبقاتها ( هذه تعمل بدون اختيار أداة النقل ) عندما تترك المسافة ستعود الأداة التي اخترتها إلى العمل . تعتبر هذه أفضل اختصار لعملية النقل فهو سريع وفعال وفي أي وقت ومع أي أداة يعمل . أيضا الضغط على حرف M على مفاتيح يقوم باستدعاء الأداة «نقل» الضغط على Ctrl + Alt معا يسمح لك بنقل التحديد فقط . من اعدادات النقل هناك خيار التقط طبقة أو دليلا ، من هنا تستطيع التأشير على العنصر ويقوم بنقله ايا كانت طبقته .وهنا تستطيع تمييز مؤشر الفأرة الذي يتحول إلى يد تشير إلى اليسار



اما اذا قمت باختيار نقل الطبقة النشطة ، فبالطبع سيتم نقل الطبقة النشطة فقط . تستطيع تغيير الطبقة النشطة بالنقر على الطبقة في صندوق الطبقات لهذا السبب نترك صندوق الادوات مفتوحا اثناء العمل.

اذا انتقلت في الصورة ونقرت بالماوس في مكان فانه ينقلك مباشرة إلى الطبقة التي يعرضها هذا المكان عند انشاء طبقة جديدة فان جيمب سيجعلها الطبقة العليا ، اذا كانت هذه الطبقة شفافة فستسمح لك برؤية ما تحتها . اما اذا كانت مصمته فستحجب جميع الطبقات تحتها . عندما تريد نقل نص تأكد أن مؤشر الفأرة فوقه تماما وليس قريبا منه فقط ، قم بالنقر على النص ثم حركه بالماوس ، تستطيع أيضا تحريكه بلوحة المفاتيح و بالاسهم وهذا سيحرك الجزء المختار ( نص أو غيره ) بكسلا في كل ضغطة



شكل ١١ أداة النقل



الآن قم بالتنقل بالفاره او باسمهم لوحة المفاتيح وغير مكان النص في كل مرة . ستجد هذا سهلا جدا ايضا يمكنك اعادة تحرير النص كما في الشكل ١٢



شكل ١٢ تغيير مكان النص واعادة تحريره



## احفظ عملك

لحفظ عملك بعد عمل مضمّن وخاصة اذا كانت الصورة في اكثر من طبقة استخدم صيغة جيمب للبقاء على عملك كما هو وتلك الصيغة هي XCF.

هذه الصيغة تحفظ كل شيء في الصورة . الطبقات الاختيارات وأي مسارات وكل تفاصيلي قمت بادراجها لتعود للعمل عليها فور فتح المستند. عند اختيارك «احفظ باسم» في جيمب ، اذا اخترت نوع ملف XCF . ستستمر بالعمل حتى تخبره غير ذلك . وسيقوم جيمب بتحويل الصيغة آليا .

ولأن الصيغة XCF .كبيره تم تأمين صيغ اخرى بديلة مضغوطة مثل الصيغة xcf.gz أو xcf.bz2 لتخبر جيمب باستخدام محرر جيمب للضغط .

من مساوء الصيغة XCF أن البرامج الاخرى غير جيمب لا تستطيع قراءتها . يجب حفظ الصورة بصيغة xcf بكل بياناتها و تفاصيلها قبل تحويلها إلى صيغة اخرى . اذا انتهيت من العمل احفظ نسخة منه بالصيغة التي تريد باستخدام : ملف احفظ نسخة لحفظ الملف باستخدام صيغ مشهورة مثل jpg أو png أو gif انظر الفصل الثاني .

يمكن الوصول لخيارات البحث عبر الاختصار Ctrl+S واحرص دائما على حفظ عملك اولا باول محافظة عليه من الضياع .



## تغيير الالوان.

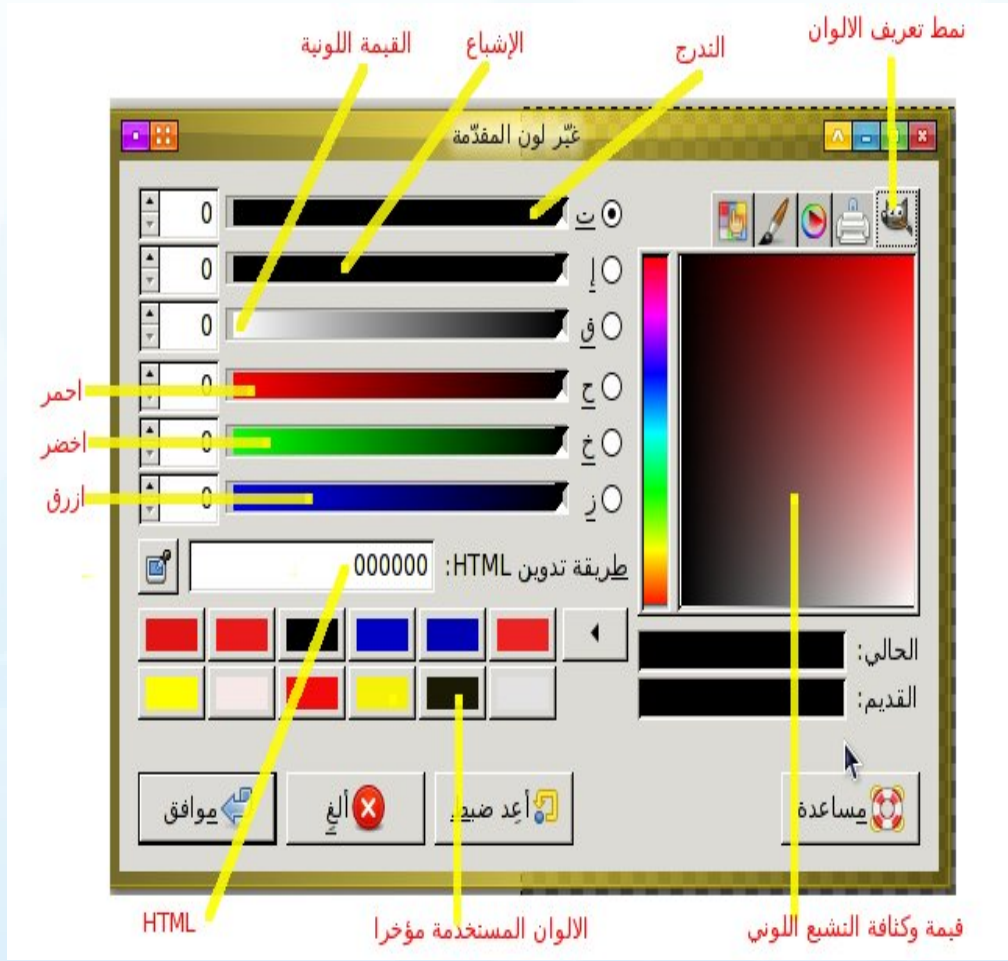
الان النص بالحجم المناسب وحان الوقت لتغيير لونه باحترافية.

اذا ادخلت نص سيظهر باللون الافتراضي وهو الاسود كما يظهر معك في صندوق الادوات عند اختيار اداة النصوص . بقية الاعدادات تخبرك كيف تغير اللون للخلفية و المقدمة كما في الشكل ١٤



شكل ١٤

صندوق الالوان يمكن احضاره باكثر من طريقة منها الضغط على ايقونة الالوان في صندوق الالوان لتفتح حوار اعداد وتنسيق الالوان كما في الشكل ١٥



شكل ١٥

ويبين الاختيارات المتاحة لتنسيق الالوان.

قد يبدو تنسيق الالوان صعبا , لكنه في الواقع بسيط فقط حدد طريقة تنسيقك للالوان وما هي الالوان التي ستستخدمها , فقط اختر قرب اللون الذي ستختاره في ( اذا كنت محظوظا سيقع اختيارك عليه مباشرة ) تستطيع تغيير قيمة وكثافة التشبع اللوني (للاسف اسهم لوحة المفاتيح لا تساعد في هذه الحالة ) انتبه إلى المربع الذي يبين اللون الحالي الذي تقوم باختياره لتقارنه باللون القديم والذي تريد تغييره





## طرق ضبط الالوان الاخرى

هناك طرق اخرى لضبط الالوان من خلال شاشة الحوار هذه غير ضبط الاشباع واللون الاحمر والالوان الاخرى . ايضا اذا كنت تعمل على صفحة انترنت تستطيع اخذ رقم اللون مباشرة ووضعه في خانة HTML بعد ادخال الرقم انقر في أي مكان خارج مناطق التعديل ليتم عرض اللون المدخل . يمكنك مشاهدة شرح لهذا لاحقا في الفصل ٨.

الضغط على الزر موافق لترى نتيجة اللون الجديد

المؤثرات الاضافية في الطبقات  
هناك الكثير من المؤثرات التي تستطيع عملها على الطبقات و بعضها مهم . مثل الضل الساقط



## الضل الساقط

النص اللذي تقوم بادراجه يبدو كنص جامد بدون اضافة بعض المؤثرات لتعطيه بع الحيوية و الجمال . مثل خلق ظل ليعطي انطباع ثلاثي الابعاد أو كأن النص يطير فوق الصورة . وهذا الضل الساقط لا تستطيع تطبيقه إلا اذا كان النص في طبقة مستقلة وبخلفية شفافة . للوصول لهذا التأثير اذهب إلى المرشحات > الضوء والظل > الضل الساقط . شكل ١٧

شكل ١٧ صندوق ادوات الضوء والظل

قيمة الازاحة X و Y تمثل المسافة مقدار عمق الضل بوحدة البكسل وكلما كبرت المسافة ظهر الجسم كأنه يطير بعيدا عن الطبقة التي تحته . وكذلك اذا زادت هذه القيمة كثيرا فإنها ستبدو غير واقعية . الشيء الجميل هنا أن نتائج هذا التأثير ستظهر في طبقة جديدة تستطيع لاحقا التعديل عليها أو حتى حذفها .

نصف قطر الغشاوة يبين التأثير الناعم لحواف الضل . القيمة الصغيرة تعطي نتيجة غير واضحة . اما القيمة الكبيرة فتعطي شكلا غير منطقيًا.

اللون قد تريد تغيير لون الضل . في العادة يتم اختيار اللون الرصاصي او الاسود . ل يبدو اكثر واقعية . لكن في حالتنا هذه قد يبدو اللون الازرق مفيدا

مقدار العتمة فتستطيع التعرف عليه بالنظر إلى ظل يدك عندما تضعها على الطاولة . فاذا كنت قريبا من الطاولة سيبدو الضل واضحا جدا وداكنا وكلما رفعتها للأعلى يبدو الضل اقل وظوحا . في حالتنا هذه الرقم ٠ يعني غير معتم والرقم ١٠٠ يعني معتم تماما.

ينصح باستخدام الاعدادات الافتراضية للاداة واذا لم تكن راضيا تراجع ثم قم بالتعديل حتى تتمرس على تغيير اعداداتها وسيبدو الضل بالاعدادا الافتراضي للبرنامج كما في الشكل ١٨



شكل ١٨ الرسم بعد تطبيق الظل وتشاهد الطبقة الجديدة التي تحمل تأثير الظل.

في الرسم التالي قمت بتكرار مؤثر الظل على طبقة الضل . لا تستغرب فهذا يمكن وقد يعطي نتائج مغايرة لما تتوقع . بعد ذلك قمت باخفاء طبقة الظل الاولى بالضغط على رسمة العين في صندوق الطبقات كما في الشكل ١٩



شكل ١٩ يبين الطبقة الجديدة للظل مع اخفاء الطبقة القديمة

#### ربط الطبقات

تستخدم خاصية ربط الطبقات لتطبيق المؤثرات على كل الطبقات المربوطة مع بعضها في نفس الوقت . مثلاً عند تطبيق الظل على طبقة النص ثم تحريك هذه الطبقة فإن الظل سيقى مكانه مما يشكل صعوبة في عملية التحريك والدوران وغيرها من المؤثرات . لربط الطبقة مع طبقة اخرى من صندوق الطبقات اضغط في المنطقة الخالية بين العين والمربع الذي يظهر الصورة التي تمثل الطبقة . عند الضغط في هذه المنطقة سيظهر رسم «سلسلة» شكل ٢٠ وتعني أنه تم ربط الطبقتين مع بعض . وأن كل المؤثرات ستطبق على الطبقتين في نفس الوقت .



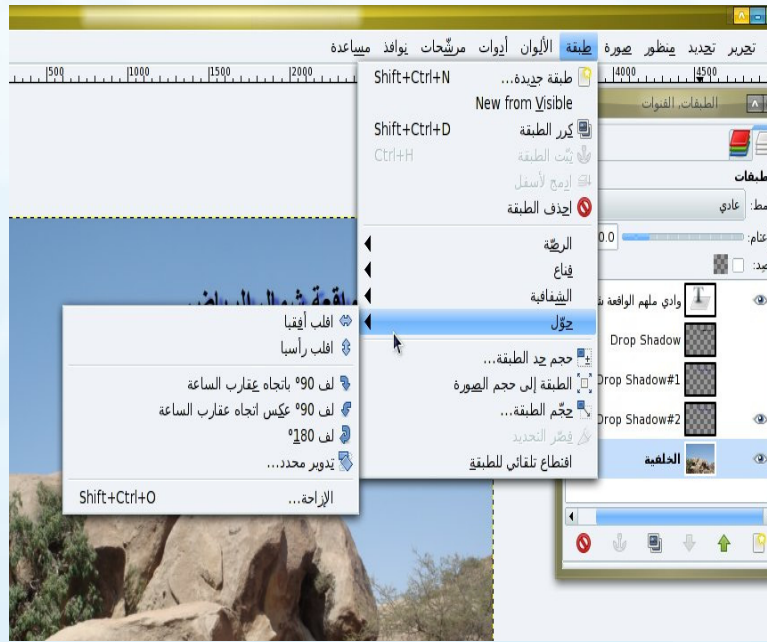
شكل ٢٠ يبين الطبقات مربوطة ببعض وتظهر السلسلة علامة الربط

الربط يعمل مع الطبقات الخفية ايضا ولا يشترط لعملية الربط أن تكون الطبقات متتالية . عند الرغبة في ازالة الربط يكفي الضغط على السلسلة لازالة الربط .

#### تطبيق المؤثرات

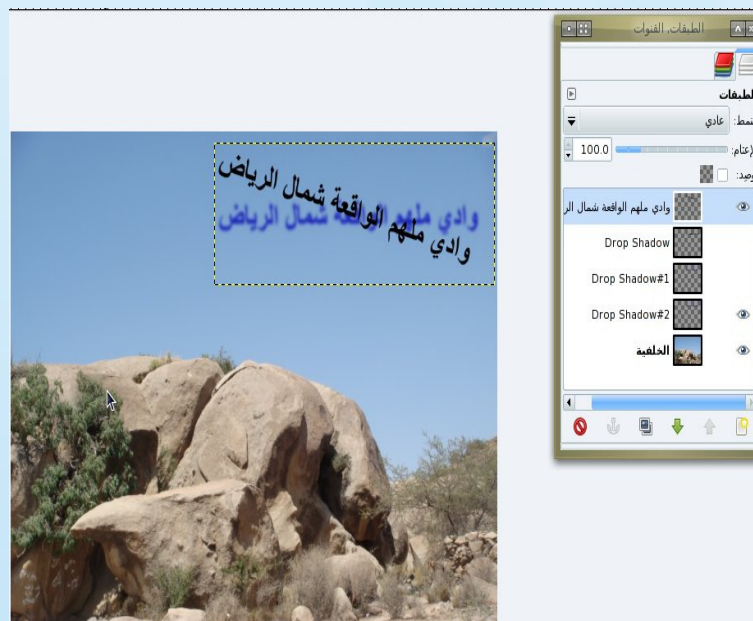
عند تطبيق المؤثرات يجب دائما التأكد من الطبقة المختارة . فالتأثير سيتم تطبيقه على الطبقة المنتقاة ( أو المفعلة ) بغض النظر عن أي اشياء اخرى .

هنا مثلا تأثير التدوير والموجود في قائمة طبقات تحت اسم «حول» كما في الشكل ٢٠



شكل ٢٠ الامر حول والذي يقوم بعمل الدوران للطبقة المنتقاة

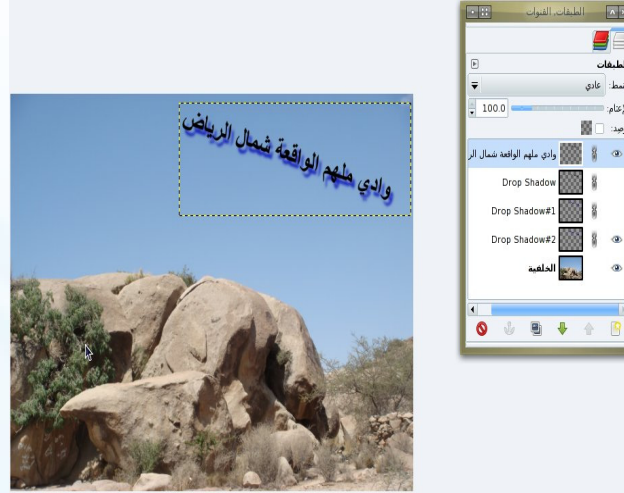
شكل ٢١-٣ قمنا بعمل التدوير للطبقة بدون عمل ربط للطبقات وتلاحظ أن الطبقة التي تم عليها تأثير الدوران هي الطبقة النشطة فقط بدون طبقة الظل . مع ان طبقة الظل تم انشاءها آليا إلا أن الجيمب جاهل تطبيق التأثير عليها .



شكل ٢١ الدوران على طبقة النص فقط



شكل ٢٢ تم عمل الربط لطبقة النص وطبقة الظل وترى التأثير امتد على الطبقة المربوطة والطبقة الخفية ايضا.



شكل ٢٢ الدوران على الطبقات المربوطة.



## استخدام الطبقات للنسخ

قد نجد من الجميل اضافة عنصر حي إلى هذه الصورة الجامدة ومن الملائم في هذه الحالة أن يكون العنصر من مكونات البيئة الطبيعية . مثلا يمامة او ماعز وقد قمت بالبحث ووجدت أن اليمامة قد تكون صغيرة جدا لذلك فضلت استخدام الماعز اخترت هذه الماعز الجميلة والتي تذكرني بأحد الاصدقاء وبقي استخلاصها من المكان الذي تقف فيه



شكل ٢٣ ماعز محلي

قم باختيار الماعز فقط عبر التحديد الحر ولا ينبغي أن تكون دقيقا ١٠٠٪ . بعد ذلك عدل على التحديد باستخدام القناع السريع (Shift+Q).  
قم بعمل نسخ للتحديد الذي قمت به وهو الماعز . اذهب إلى الصورة القديمة والتي تمثل الوادي ثم انشئ طبقة جديدة ( اذا قمت باللصق مباشرة فيقوم جيمب بإنشاء طبقة لصق لكن المشكلة أن هذه الطبقة غير بقية الطبقات ويصعب التعامل معها ) يمكنك تفعيل الطبقة الجديدة ثم نقل الماعز لتختار مكانا يتناسب مع الشكل الذي تقف به الماعز كما في شكل ٢٤



شكل ٢٤ الماعز وقد تم لصقه ويبدو صغيرا



## تكبير الطبقة

تستطيع تكبير الماعز اذا لم تجد لها مكانا مناسب عن طريق :- طبقة > حجم طبقة . فتفتح لك صندوق حوار بسيط شكل ٢٥-٣ تستطيع التعديل فيه مباشرة ثم اضغط «حجم» لترى الحجم الجديد للماعز . المشكلة هنا أن الاداة لا تعرض التغيير مباشرة ، وهذا قد يكون طبيعيا اذا كانت العملية نسبية وليست واقعية بعد الضغط على زر حجم واذا كانت النتيجة غير مرضية تستطيع التراجع والبدء من جديد . الان قد يبدو الماعز اكثر انسجاما مع تغيير حجمه في الشكل ٢٦



شكل ٢٥ اداة التحجيم .



شكل ٢٦ الماعز وقد تم تكبير حجمه

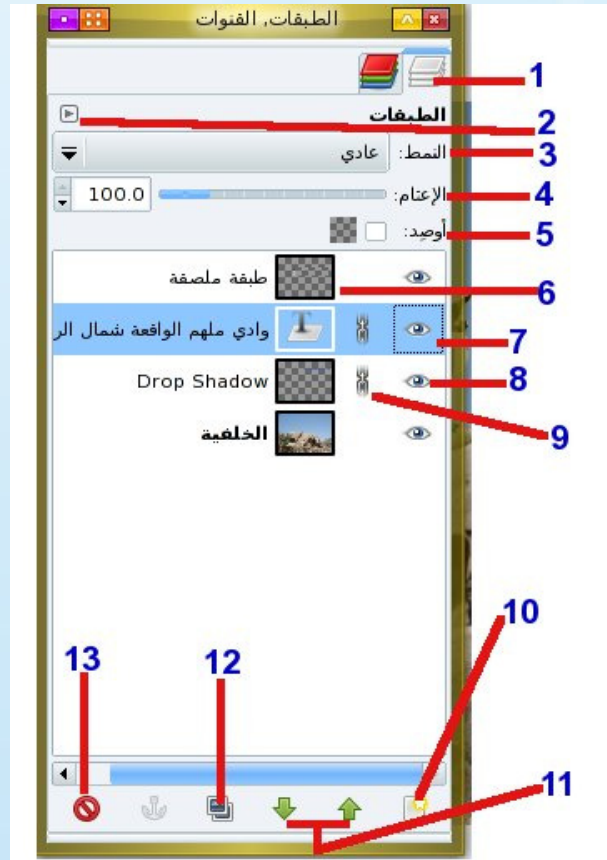
يمكنك ايضا الاستعانة باداة قياس الطوال وادخال طول الطبقة مباشرة في مربع الحوار



# صندوق الحوار طبقات

لنتعرف على مكونات صندوق الطبقات بالأرقام شكل ٢٧-٣. وذلك لنتمكن من الحديث عن كل رقم بحرية أكثر وعدم تشويه الصورة بالشرح المطول :-

١. حوار الطبقات . من هنا تستطيع التنقل بين الصناديق المختلفة هنا حواران فقط هما الطبقات و القنوات . تستطيع اضافة الكثير من القنوات للوصول لها بسرعة .
٢. اضافة حوار . تستطيع هنا اضافة صندوق حوار آخر مثل التراجع و النقل او النص . أي ايقونة موجودة في صندوق الادوات من الممكن استدعائها هنا للوصول لها بشكل اسرع وعدم اغلاق الحوار القائم في صندوق الادوات . ايضا هناك ادوات اخرى غير موجودة في صندوق الادوات ويفضل دائما اضافتها مثل (تاريخ التراجع ) فهذا يعرض لك العمليات التي قمت بها ويتيح لك التراجع عن مجموعة من العمليات في وقت واحد .
٣. النمط . نمط العرض للطبقة وهذا الحديث عنه يطول ويجب تخصيص اكثر من فصل للحديث عنه . فهو حساس للتغيرات ويقوم بعمليات معقدة لظهور الصورة بعد تطبيق التأثير عليها . وستجد نفسك مجبر للعمل على هذه التأثيرات اذا كنت تعمل على طبقات مختلفة من الصورة لان الطبقة العليا هي التي ستظهر امامك فقط . مما يجبرك على تطبيق مؤثرات لجعل الطبقات السفلى تظهر .
٤. الاعتماد . وهنا تستطيع التحكم في شفافية الطبقة هل تريدها شفافة = ٠ لتظهر جميع الطبقة التي تحتها أم تريدها معتمه = ١٠٠ لتخفي الطبقة التي تحتها .
٥. المحافظة على شفافية الطبقة .
٦. الطبقة التي قمنا بالصاقها . وهنا تجد وصف للطبقة يختاره جيمب وتستطيع تغيير هذا الاسم بالضغط عليه .
٧. التظليل يرمز إلى الطبقة الفعالة والتي سيتم تطبيق المؤثرات عليها .
٨. رمز العين ويعني أن الطبقة يمكن مشاهدتها .
٩. رمز السلسلة . وهنا تم ربط الطبقة مع الطبقات التي تحمل رمز السلسلة . فتقبل هذه الطبقات المربوطة مع بعض جميع المؤثرات كطبقة واحدة .
١٠. انشاء طبقة جديدة
١١. تغيير ترتيب الطبقة للأعلى او الأسفل . فالطبقة التي بالأعلى تغطي على الطبقة التي اسفل منها دائما ( اذا كان الاعتماد ١٠٠٪ )
١٢. تكرار الطبقة . وهنا يتم تكرار الطبقة الحالية بنفس المواصفات فتستطيع مثلاً اضافة ماعز آخر بسهولة
١٣. حذف الطبقة . تستطيع حذف أي طبقة بعد الانتهاء من العمل عليها ( الطبقات المساعدة ) وكثير ما تلجأ للطبقات المساعدة لتنفيذ بعض العمليات .



شكل ٢٧ لوح ادوات الطبقات

ملاحظة : اذا اردت التراجع عن امر معين ولم تستطع التراجع عنه باستخدام Ctrl+Z جرب التراجع عنه من خلال الصورة نفسها.





لقد أصبحت لدينا الآن كمية من المعرفة في الجيمب تسمح لنا باستخدامه ببعض الاحترافية لإنشاء واستخدام إمكاناته بشكل أكثر تقدماً. الصور المتحركة شيء متع عند النظر إليه وقد يبدو التفكير في انشائها صعباً لكن مع استخدام الجيمب ستعرف كيف تكون الأمور بسيطة.

### البداية

اختر صورة لتطبيق الحركة عليها، طائرة أو سيارة أو أي كلمات تريد جعلها متحركة. في حالتنا هذه قررت استخدام سيارة بورشه شكل ٢٨ ) من احلامي التي لم تتحقق قيادة سيارة بورشه ( هذ الصورة سوف اقوم باقتطاع السيارة منها ثم اجعلها تتحرك من اليسار إلى اليمين .



شكل ٢٨ سيارة بورشه

الآن نقوم باقتطاع الصورة باستخدام التحديد او القناع السريع ( اختر ايهما تتقنه اكثر ) ثم انسخ نأخ التحديد إلى طبقة جديدة شكل ٢٩



شكل ٢٩ السيارة بعد القص

الآن نقوم عن طريق طبقة < حول > حول < افقي > بعكس اتجاه السيارة من اليسار إلى اليمين كما في شكل ٣٠



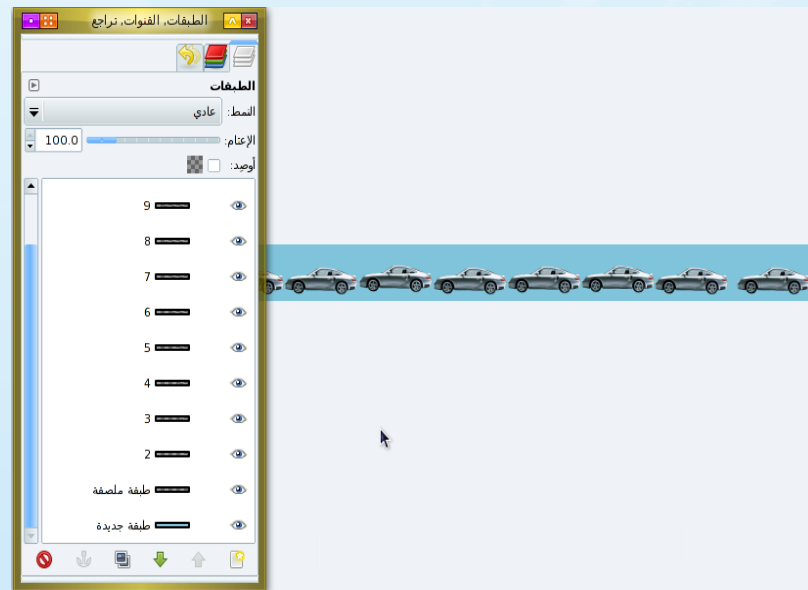
شكل ٣٠ بعد تغيير اتجاه السيارة

الآن نقوم بتغيير خلفية الشاشة لتصبح بلون السماء . ثم نزيد في عرض المشهد ليتسع لطول السيارة ١٠ مرات ( سنستخدم السيارة ١٠ مرات لتشكيل الحركة ) عن طريق طبقة ثم حجم ثم نضيف صفر إلى العرض ( يجب أن نكسر الاقتران بين الطول والعرض بكسر السلسلة التي تربط بين العرض والارتفاع في مربع الحوار وذلك بالنقر عليها بالماوس) كما في شكل ٣١



شكل ٣١ تغيير حجم الطبقة إلى ٣٠٣٠ بكسل وهو ١٠ اضعاف العرض الحالي للطبقة وكسر ارتباط الطول بالعرض.

الآن نقوم بنسخ السيارة بالقدر الذي نريد أن تكون فيه الحركة ناعمة . فكلما زادت عدد الصور والطبقات صارت الحركة حقيقية ولكن صعب التعامل معها وكبر حجم الملف ( وزدات المشاكل ) لذلك سأختار تكرار الطبقة ١٠ مرات ( قم بإعادة تسمية الطبقات ليسهل التعامل معها ) ثم أقوم بتحريك كل طبقة بمقدار طول السيارة شكل ٣٢-٣



شكل ٣٢ تم نسخ السيارة وإعادة تسمية الطبقات

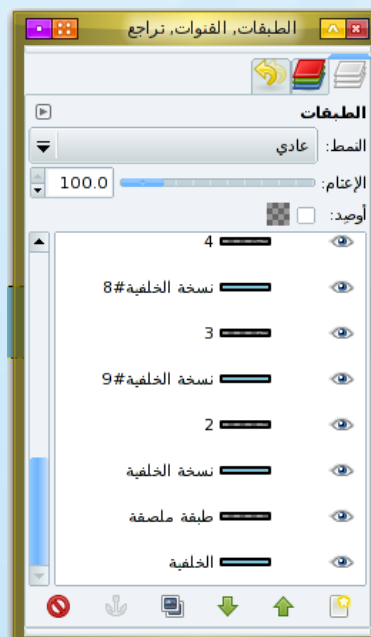
الآن يجب عمل خلفية لكل طبقة من الطبقات لأن الطبقة الاولى فقط تحمل خلفية اما الطبقات الاخرى فلهن خلفية شفافة . لعمل ذلك نقوم بعمل تكرار لطبقة الخلفية ، ثم نقوم بالنقر عليها بالزر الايمن للفارة ونختار ( ادمج للأسفل ) كما في الشكل ٣٣-٣

**لا اعلم الفائدة من الدمج للأسفل**



شكل ٣٣ دمج الطبقات للأسفل

الآن قم بنسخ الطبقة ( طبقة الخلفية ) ١٠ مرات ( بعدد السيارات ) ثم قم بنقل كل طبقة إلى المكان بين سيارتين كما في الشكل ٣٤-٣



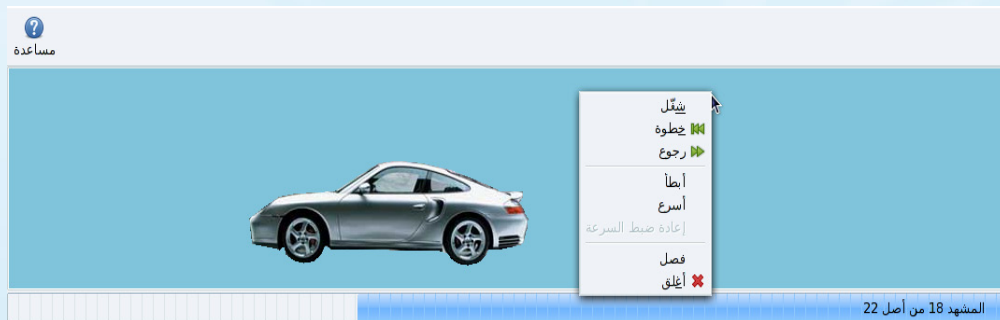
شكل ٣٤ نسخ طبقة الخلفية ونقلها لتكون فاصل بين كل طبقتين من السيارات .

الآن ستختفي السيارة من المعاينة وستظهر لك السيارة العليا ( الطبقة الاخيرة ) مع خلفيتها الزرقاء الطبقات موجودة ولكن هذه الطبقة تغطيها .

## لعمل الحركة



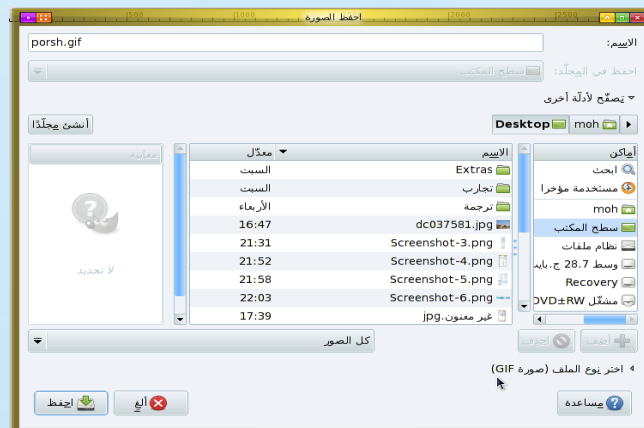
الآن نذهب إلى مرفحات ثم حركة ثم إعادة تشغيل لتفتح لك نافذة الحركة . بالضغط على الزر الأيمن تخرج نافذة التشغيل التي تستطيع تشغيل الحركة و إيقافها وزيادة سرعتها و تشغيلها خطوة خطوة كما في الشكل



الآن حان وقت حفظ العمل وتشغيله بعيدا عن جيمب أو إرساله في رسالة إلى أحد أصدقائك . خاصة إذا كان يحمل اسما او عبارة خاصة .

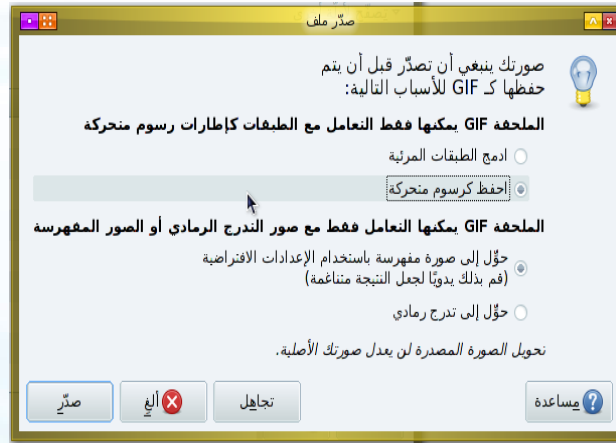
اختر حفظ باسم ثم صيغة gif ... فلاترك مع تسلسل الصور التالي :-

اختر حفظ باسم :-



اختر نوع الصورة GIF . ثم اختر احفظ كرسوم متحركة





قد تواجهك مشاكل في حال كانت الصورة كبيرة بعض الشيء ( كصورتنا هنا ) فتخرج لك الشاشة:-



بعد ذلك تأنيك شاشة الاعدادات النهائية للعرض كتابة تعليق على الصورة ( تصميم حسن أو عبد الفتاح )

تكرار العرض أم يكون مرة واحدة

سرعة عرض الصور



جرب احفظ الفلم المتحرك أكثر من مرة بسرعات مختلفة . لن تستطيع تقدير سرعة العرض من اول مرة . الان اصبح لديك فلم متحرك تستطيع ارساله ايميل ويشاهد المستقبل الحركة على الفايرفوكس بدون استخدام أي عارض صور .

## الملخص ( أو الخاتمة )

الآن تستطيع استخدام جمب باحترافية أكثر بعد معرفتك لاستخدام الطبقات وتوفير الكثير من الوقت في العمل على الصور ، كتابة النص و تعديله و إضافة المؤثرات عليه مهمة سهلة وستحصل على نص جميل كما في اللوحات المثيرة . وستكون أسهل بكثرة العمل عليها ، أيضاً إضافة أجراء جمالية للصور ( خلفية أو مزهرية مثلاً ) تعطي الصور بعداً جمالياً جديداً .

تستطيع عمل صور متحركة و صنع توقيع لك وحفظه بصيغة GIF الصغيرة الحجم لترفعه في توقيعك بسهولة .

وهكذا أتمنى أن يكون الكتاب سد النقص الملحوظ في بابهِ وأن ينفعنا وإياكم

اعداد : محمد الحرقان