

Después de haber tenido la oportunidad de observar cómo una ventaja material puede transformarse en una victoria, ahora procedemos a estudiar el proceso más difícil por el cual una ventaja posicional (en una posición con el mismo material) se transforma en una victoria.

B. VENTAJA POSICIONAL

En la sección anterior vimos cómo una ventaja material genera casi invariablemente una ventaja posicional, y cómo la aplicación simultánea de estas dos ventajas obliga al adversario a arrodillarse. Incluso el principiante no tiene dificultad en comprender que una ventaja material generalmente llevará a una ventaja posicional; pero el proceso inverso, en el que la utilización de una ventaja posicional eventualmente obliga al oponente a ceder algo de material, es más difícil de dominar y comprender. Pero esta es una situación muy natural, ya que uno no puede comprender lo que es una ventaja posicional, a menos que tenga una buena comprensión de la teoría; ni puede un jugador explotar esta ventaja posicional a menos que su capacidad técnica se haya enriquecido con esa experiencia que es la fuente de la planificación con visión de futuro y la ejecución metódica.

El autor espera que el análisis de los siguientes ejemplos ayude al lector a familiarizarse con estos problemas técnicos.

EJEMPLO N°8

Torneo de Navidad de Hastings, 1935-6

Negras: Golombek



Blancas: Fine

Las blancas mueven

La ventaja posicional de las blancas es considerable. Sus dos alfiles están colocados agresivamente, mientras que los caballos negros son pasivos y tienen poco margen. El rey negro está inseguro, y no menos de tres piezas están amenazadas en la diagonal a3 – ♖f8. Las blancas controlan la fila e, y están en posición de hacer uso de las anteriores jugadas de debilitamiento ... f6 (creando un agujero en e6 de las negras) y ... a5 (haciendo retroceder al peón b).

Dadas las circunstancias, no es sorprendente que exista una solución táctica inmediata.

32. ♖e6! ...

Amenazando mate en g8, y atacando también a la dama y la torre.

32. ... ♔xe6

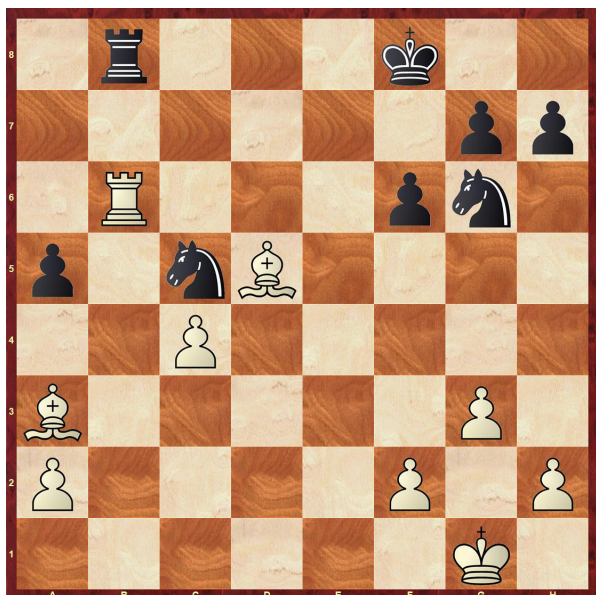
Si 32...♘xe6 33.♙xd6+, ganando una pieza. Así se castiga la posición «colgante» de las piezas negras en la diagonal fatal.

33. ♖xe6 ♜b8

O 33...♘e7 34.♖xb6 y 35.♖b5 serían decisivas.

34. ♖xb6!

Rinden.



Porque debe perder una pieza. Las numerosas debilidades en el campo de las negras hicieron posible un drástico final.

RESUMEN

Método de transición: Amenaza de mate.

Ventaja básica: Ventaja posicional.

Método de explotación de la ventaja: Amenazas tácticas (clavada) posibilitadas por la debilitada posición de peones de las negras y su falta de movilidad.

